



**РУКОВОДСТВО ПО ЭКСПЛУАТАЦИИ  
РОБОТИЗИРОВАННОЙ КОРОБКИ  
ПЕРЕДАЧ QR519ЕНВ**

# ПРЕДИСЛОВИЕ

---

## УВАЖАЕМЫЙ ПОКУПАТЕЛЬ!

Данное руководство содержит советы по обслуживанию и эксплуатации роботизированной коробки передач QR519ЕНВ, устанавливаемой на некоторые комплектации модели Vortex Tingo, соблюдение которых гарантирует безопасное и приятное вождение.

Перед тем, как сесть за руль Вашего автомобиля, Вам следует внимательно ознакомиться с данным руководством и эксплуатировать Ваш автомобиль в строгом соответствии с ним, чтобы не допустить потерю права получать качественное гарантийное обслуживание по причине нарушений правил эксплуатации.

Вся информация, содержащаяся в данном руководстве, верна на момент его публикации (июнь 2011 г.). ООО «ТагАЗ» оставляет за собой право вносить изменения в конструкцию и технические характеристики автомобиля без предварительного уведомления владельцев.

В случае выявления неисправности Вашего автомобиля в процессе эксплуатации его следует тщательно осмотреть и произвести работы по техническому обслуживанию на сервисных станциях дилерской сети ООО "ТагАЗ". В процессе технического обслуживания сервисные станции дилерской сети ООО "ТагАЗ" имеют право решить, исходя из состояния автомобиля, что те или иные детали требуют замены или необходимо провести текущий ремонт автомобиля, его узлов или агрегатов.

В случае, если после прочтения данного руководства у Вас останутся вопросы, сотрудники сервисных станций дилерской сети ООО «ТагАЗ» дадут Вам подробные разъяснения. Мы также приветствуем ценные замечания наших клиентов.

Помните, что данное руководство является неотъемлемой частью автомобиля. При продаже автомобиля оно должно быть передано новому владельцу.

## ЖЕЛАЕМ ВАМ ПРИЯТНОГО ВОЖДЕНИЯ!

Авторское право на данное руководство принадлежит ООО «ТагАЗ».  
Все права защищены.

*ООО «ТагАЗ», 2011 г.*

**РОБОТИЗИРОВАННАЯ  
КОРОБКА ПЕРЕДАЧ  
QR519ENV**

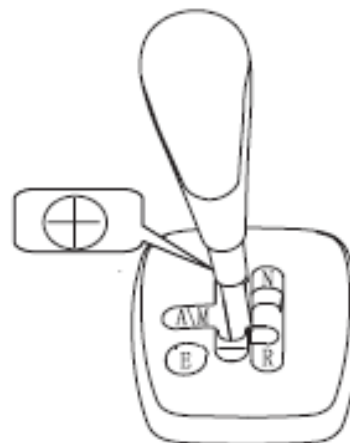
# РОБОТИЗИРОВАННАЯ КОРОБКА ПЕРЕДАЧ QR519ENV

## Запуск двигателя на автомобилях, оборудованных роботизированной коробкой передач

Перед тем, как запускать двигатель, переключите коробку передач в положение нейтральной (N), первой или второй передачи. Если рычаг коробки передач находится в положении нейтральной передачи, держать педаль тормоза нажатой в момент пуска двигателя не нужно. Если же рычаг находится в положении первой или второй передачи, в момент пуска двигателя необходимо зажать педаль тормоза, иначе запустить двигатель не удастся. При повороте ключа зажигания в положение **START** коробка передач переключится на нейтральную передачу и двигатель запустится.

После запуска двигателя перед тем, как переключать передачу, выжмите педаль тормоза. Чтобы начать движение на скользкой дороге, Вы можете включить первую или сразу вторую передачу. Использование второй передачи позволит избежать пробуксовки колес в условиях скользкой дороги. После включения передачи отпустите педаль тормоза и медленно нажимайте на педаль акселератора, чтобы начать движение. Если Вы забудете выжать педаль тормоза, переключиться с нейтральной передачи Вам не удастся.

## Работа роботизированной коробки передач



**R** – передача заднего хода.

**N** – нейтральная передача.

**A\M** – переключение между режимами автоматического или ручного выбора передач.

**E** – кнопка выбора режима экономичного или нормального вождения (в автоматическом режиме управления).

**(+)** - переключение на более высокую передачу.

**(-)** - переключение на более низкую передачу.

1. После запуска двигателя автомобиль не будет двигаться (его скорость – 0 км/ч), рычаг переключения передач находится на нейтральной передаче (Рис. 1) если перед пуском двигателя Вы включили нейтральную передачу, переведя рычаг в соответствующее положение, или в положении **TIP** (Рис. 2) если была включена первая или вторая передача.

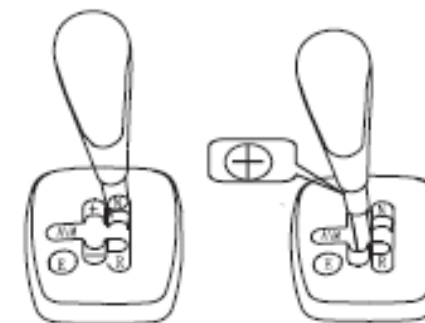


Рис. 1

Рис. 2

2. Для того чтобы начать движение в ручном режиме управления трансмиссией, выжмите педаль тормоза, включите первую или вторую передачу. Затем отпустите педаль тормоза и медленно нажимайте на педаль акселератора - автомобиль начнет движение.

Если пуск двигателя осуществлялся с включенной первой или второй передачей, отпустите педаль тормоза и медленно нажимайте на педаль акселератора. Автомобиль начнет движение.

Для того чтобы начать движение в автоматическом режиме, выжмите педаль тормоза, переведите селектор в положение **A/M** (на 1-2 секунды), теперь отпустите педаль тормоза и медленно нажимайте на педаль акселератора - автомобиль начнет движение.

3. Выбор режима ручного или автоматического переключения передач осуществляется путем перемещения рычага в положение выбора режима переключения передач (**A/M**) на 1-2 секунды; при выборе режима автоматического переключения передач на тахометре загорится надпись **AUTO**. Повторите операцию и коробка передач перейдет в режим ручного переключения передач.

# РОБОТИЗИРОВАННАЯ КОРОБКА ПЕРЕДАЧ QR519ENV

4. В режиме ручного переключения передач для переключения на более высокую передачу переведите рычаг вперед по направлению к (+), для переключения на более низкую передачу переведите рычаг назад по направлению к (-). В этом режиме переключение на повышенную передачу может быть осуществлено при любой скорости движения автомобиля, переключиться же на пониженную передачу получится только если скорость автомобиля находится в данный момент в допустимых пределах.



В экстренных случаях при резком нажатии на педаль тормоза как в автоматическом, так и в ручном режиме, коробка передач может автоматически переключиться на пониженную передачу без Вашего участия.

## Экономичный режим вождения

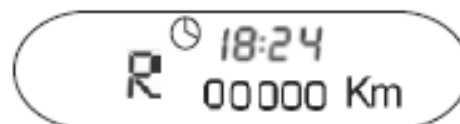
Кнопка «E» на панели коробки передач работает следующим образом:

В режиме автоматического переключения передач нажатие на данную кнопку включает режим экономного вождения, в то же время на одометре загорится надпись «ECO». В режиме экономного вождения потребление топлива снижается. Повторное нажатие на кнопку «E» вернет режим нормального вождения, при котором двигатель будет работать на полной мощности.

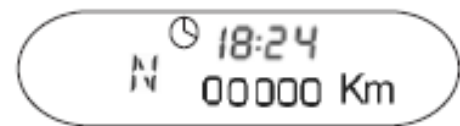
## Отображение передачи на панели

После включения зажигания текущая передача будет отображаться на дисплее в центре панели приборов.

Нейтральная передача и передача заднего хода отображаются следующим образом:



Передача заднего хода

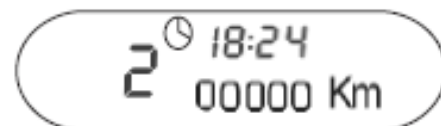


Нейтральная передача

Режим ручного переключения передач:

В режиме ручного переключения передач текущая передача будет отображена в цифровом виде на дисплее.

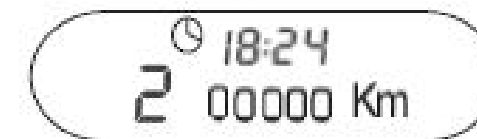
Например, когда коробка передач находится на второй передаче, на дисплее будет отображаться цифра 2:



Режим автоматического переключения передач:

В режиме автоматического переключения передач текущая передача будет отображена в цифровом виде на дисплее,

в то же время в левом верхнем углу тахометра будет гореть индикатор «AUTO».



# СМАЗЫВАЮЩИЕ МАТЕРИАЛЫ И ЭКСПЛУАТАЦИОННЫЕ ЖИДКОСТИ

## Заправочные ёмкости, смазывающие материалы и эксплуатационные жидкости для автомобиля Vortex Tingo

ЭКСПЛУАТАЦИОННАЯ ЖИДКОСТЬ	МЕЖДУНАРОДНЫЙ СТАНДАРТ		КОЛИЧЕСТВО
	Класс качества по API/ACEA	Класс вязкости по SAE	
Моторное масло (для бензиновых двигателей)	API SJ, SL, SM	0W-30 (от -35°C до +25°C) 0W-40 (от -35°C до +30°C) 5W-30 (от -30°C до +30°C) 5W-40 (от -30°C до +40°C) 10W-40 (от -25°C до +40°C) 10W-30 (от -25°C до +30°C) 15W-40 (от -20°C до +40°C)	Полный объем, включая масляный фильтр  4,5 л.
Трансмиссионное масло (для МКПП и механической части роботизированной коробки передач)	API GL-4	SAE 75W-90	2,2 л.
Жидкость для Speedconverter 519-ENA-170-70-10	Tutela car CS speed (Италия)		До отметки MAX 0.5 л.
**Охлаждающая жидкость двигателя	Без аминов, боратов, нитритов и силикатов для алюминиевых радиаторов – концентрат LLG-5		10,5 л. готового раствора
Жидкость гидроусилителя рулевого управления	PSF-3		До отметки MAX 0.9 л.
Тормозная жидкость	DOT 4	SAE J 1703	До отметки MAX 0,88 л.
Жидкость для мытья стёкол	На основе этилового или изопропилового спирта		До отметки MAX 2.6 л.
Смазка КПП		-	По мере необходимости
Смазка многоцелевая	NLGL2	На литиевой основе	По мере необходимости
Смазка узлов педалей		-	По мере необходимости
Предохранительная смазка соединительных частей педалей		-	По мере необходимости

\* При понижении уровня жидкости системы гидроусилителя руля ниже критической отметки следует использовать только данную жидкость или жидкость подобного класса. Запрещено смешивание жидкостей разного типа и цвета.

\*\*При понижении уровня жидкости системы охлаждения ниже критической отметки следует использовать только данную жидкость или жидкость подобного класса. Запрещено использование жидкостей другого типа. При замене жидкости системы охлаждения требуется промывка.

## **ДЛЯ ЗАМЕТОК**

---

